



medemagroup



Pikaopas MC Concept 1121

Respecta OY

Tenholantie 12
00280 Helsinki

Myyntipalvelu puh: +358 (0)207 649 748
Sähköposti : myynti@respecta.fi
Faksi :+358 (0)207649735

Huolto - ja varaosapalvelu puh: +358 (0)207 649 747
Sähköposti : huolto@respecta.fi



Sisältö

MC Concept 1121 --mopedin pikaopas	4
Johdanto	4
Osien nimet.....	5
Ohjaussauvan osat.....	6
Käytön aikana	6
Kello käytössä / pois käytöstä	7
Nopeuden valitseminen.....	8
Istuimen selkänöjan ja jalkatukien säätäminen	9
Valo päällä/pois	10
Takavalo	10
Näyttöasetukset.....	11
Kellonajan asettaminen	12
Vikakoodi.....	14
Lataaminen.....	15
Turvallisuustarkistus.....	16
Sarjanumero.....	16
MC Concept 1121 -pyörätuolilla ajaminen.....	17
11 vihjettä MC Concept 1121 -pyörätuolilla ajamiseen.....	18
Ajaminen yleisillä teillä	19
Ajaminen rullaportaissa tai portaissa.....	19
Jarrut	20
Moottorijarrutus:	20
Seisontajarru:	20
Vapauttaminen	20
Omia muistiinpanoja	22



MC Concept 1121 --mopedin pikaopas

Johdanto

Onneksi olkoon uuden sähkökäyttöisen MC Concept 1121 -pyörätuolin hankinnan johdosta. Olet nyt sisätiloissa ja ulkona käytettävän liikkumista helpottavan laitteen omistaja. Euroopassa se luokitellaan B-luokan sähkökäyttöiseksi pyörätuoliksi.

Tutustu aluksi huolellisesti tähän käyttöohjeeseen, niin ajaminen sujuu mahdollisimman mukavasti ilman käyttöongelmia ja onnettomuuksia. Jos käytät mopedia ensimmäistä kertaa, lue erityisen huolellisesti luku MC Concept 1121 -mopedilla ajaminen.

Huomaa!

Tämä pikaopas on tiivistelmä käyttöohjeesta. Siksi pikaoppaan ohjeet eivät ole välttämättä täysin riittäviä.

Huomaa. Emme vastaa mahdollisista painovirheistä. Pidätämme oikeuden teknisiä tietoja koskeviin muutoksiin.

Pidätämme oikeuden tämän ohjeen päivittämiseen tarpeen mukaan.

Varoitus!

Ajoneuvoa ei pidä antaa sellaisten henkilöiden käyttöön, jotka eivät hallitse sen käyttöä.

Ajoneuvo on tarkoitettu yhdelle henkilölle.

Suurin sallittu henkilöpaino 150 kg. Voidaan toimittaa HD-versiona enintään 180 kg painavaa käyttäjää varten.

Medema Production A/S ei vastaa mahdollisista väärästä tai taitamattomasta Mini Crosserin käytöstä aiheutuvista aineellisista vaurioista tai henkilövahingoista.




Osien nimet

Alla näkyviä osien nimiä käytetään jäljempänä tässä käyttöohjeessa.




Ohjaussauvan osat

Dynamic DX2 AJR		
	1	Aloitus/lopetuspainike
	2	Suuntamerkkivalo vasemmalle
	3	Suuntamerkkivalo oikealle
	4	Valitse
	5	Näyttö
	6	Nopeudenvälitsin
	7	Varusteenvälitsin
	8	Äänimerkki

Käytön aikana

Tilapalkki näkyy ikkunan yläosassa. Akun varauksen ilmaisin näkyy jatkuvasti. Kello voidaan poistaa käytöstä tai ottaa käyttöön. Kuvake tulee näkyviin, kun toiminto on käytössä.

	
	1 2 3 4 5 6
1	Akun varauksen ilmaisin Vihreä = täysi lataus Keltainen = puolet latausta jäljellä Punainen = lataus lähes tyhjä, lataa akku heti
2	Vasen suuntamerkkivalo on toiminnassa Jos hätävilkkuvalot ovat käytössä, molemmat suuntamerkkivalojen kuvakkeet vilkkuvat.
3	Valot päällä
4	Virhekoodi, lisätietoja on virhekoodeista kertovassa kohdassa.
5	Oikea suuntamerkkivalo on toiminnassa Jos hätävilkkuvalot ovat käytössä, molemmat suuntamerkkivalojen kuvakkeet vilkkuvat.
6	Nykyinen kellonaika



Kello käytössä / pois käytöstä



Paina ylä- tai alanuolipainiketta tai ohjaussauvaa eteenpäin, kunnes yllä näkyvä kuvake tulee näytön keskelle.



Voit siirtyä vaihtoehtojen X ja ✓ välillä painamalla Valitse-painiketta.

Hyväksy painamalla ylä- tai alanuolipainiketta.

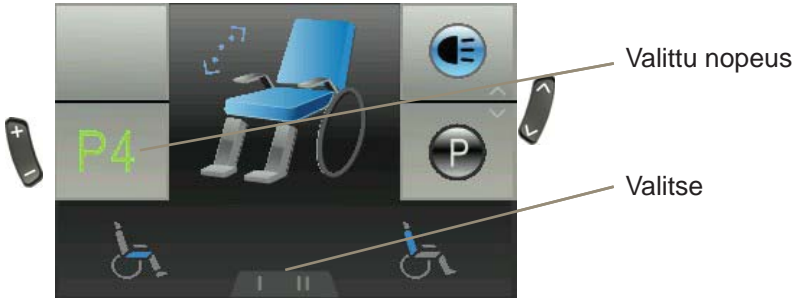
Nopeuden valitseminen

Kun käynnistät ohjaussauvan, näyttöön tulee alla näkyvä kuva. Suurinta nopeutta kuvaava numero tulee näkyviin keskelle. Voit valita nopeuden painamalla plus- tai miinuspainiketta. Suurin nopeus 5, pienin on 1.



Voit käyttää alaosan toimintoja Valitse-painikkeen avulla.

Istuimen selkänojan ja jalkatukien säätäminen



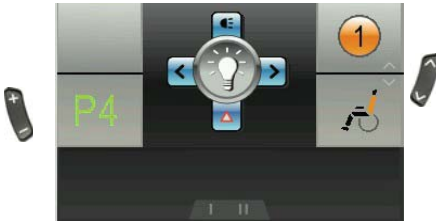
Paina ylös tai alas osoittavaa nuolipainiketta, kunnes näyttöön tulee pyörätuoli. Valitse käytettävä toiminto Valitse-painikkeen avulla. Voit esimerkiksi säätää istuimen selkänojan kaltevuutta ohjaussauvan avulla.

Toiminto	Kuvake
Istuimen kallistuskulma	
Selkänojan kulma	
Istuimen korkeus	
Vasen jalkatuki	

Toiminto	Kuvake
Oikea jalkatuki	
Molemmat jalkatuet	
Makaava asento	
Niskatuki	

Vain käytettävissä olevat vaihtoehdot tulevat näkyviin.

Valo päällä/pois



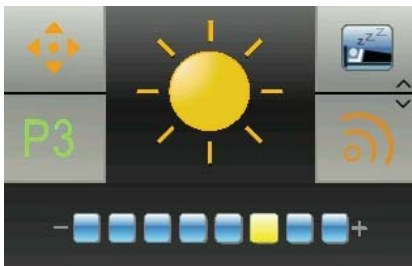
Paina ylös tai alas osoittavaa nuolipainiketta, kunnes näyttöön tulee ajovalon kuva.

Voit sytyttää valon painamalla ohjaussauvaa eteenpäin. Voit sammuttaa painamalla uudelleen.

Voit sytyttää hätävilkut painamalla ohjaussauvaa taaksepäin. Voit sammuttaa ne painamalla ohjaussauvaa uudelleen taaksepäin.

Voit käyttää oikeaa tai vasenta suuntavilkkuä liikuttamalla ohjaussauvaa vasemmalle tai oikealle. Voit sammuttaa suuntavilkut liikuttamalla ohjaussauvaa uudelleen samaan suuntaan.

Takavallo

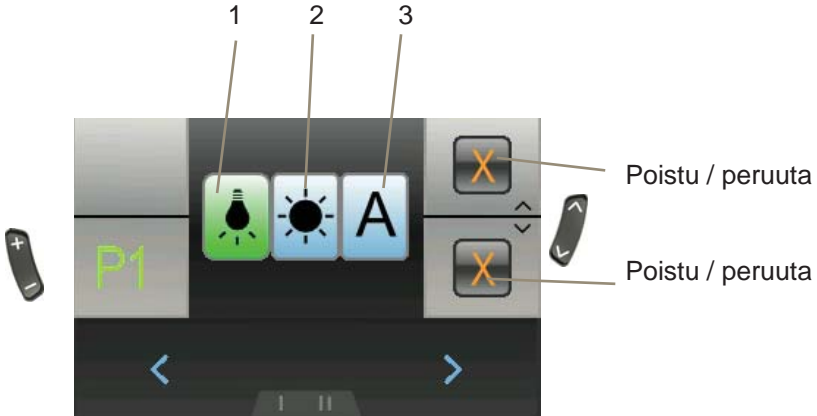


Paina ylös tai alas osoittavaa nuolipainiketta, kunnes näyttöön tulee auringon kuva. Voit tehdä valintoja painamalla ohjaussauvaa eteenpäin. Voit muuttaa kirkkautta Valitse-painikkeen avulla tai painamalla ohjaussauvaa vasemmalle tai oikealle.

Voit hyväksyä uudet asetukset ja palata päävalikkoon painamalla ohjaussauvaa eteen- tai taaksepäin tai painamalla ylä- tai alanuolipainiketta.

Näyttöasetukset

Paina ylä- tai alanuolipainiketta, kunnes näytössä näkyy päivä/yö-kuvake. Voit määrittää asetukset painamalla ohjaussauvaa eteenpäin. Alla näkyvä kuva tulee näkyviin.



Asetus	Tulos
1 - Sisätiloissa	Näyttöön tulee musta taustaväri.
2 - Ulkona	Näyttöön tulee valkoinen taustaväri.
3 - Automaattinen	Taustaväriksi vaihtuu musta tai valkoinen vallitsevan valaistuksen mukaan.

Voit muuttaa asetusta Valitse-painikkeen avulla tai painamalla ohjaussauvaa vasemmalle tai oikealle.

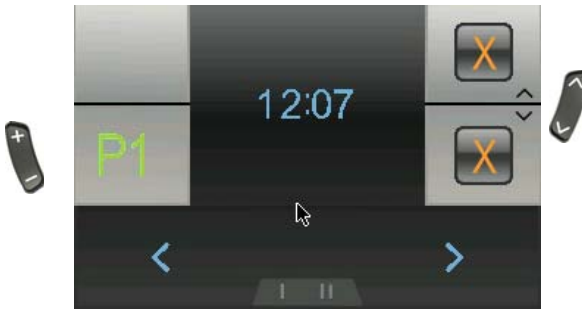
Voit hyväksyä uudet asetukset ja palata päävalikkoon painamalla ohjaussauvaa eteenpäin.

Voit hylätä uudet asetukset ja palata päävalikkoon painamalla ohjaussauvaa taaksepäin tai painamalla ylä- tai alanuolipainiketta.

Kellonajan asettaminen



Paina ylös tai alas osoittavaa nuolipainiketta, kunnes näyttöön tulee kello. Voit määrittää asetukset painamalla ohjaussauvaa eteenpäin. Alla näkyvä kuva tulee näkyviin.



Voit valita muutettavan numeron Valitse-painikkeen avulla tai painamalla ohjaussauvaa vasemmalle tai oikealle.

Numero suurenee, kun ohjaussauvaa painetaan eteenpäin.

Voit hyväksyä uudet asetukset ja palata päävalikkoon painamalla ohjaussauvaa taaksepäin.

Voit hylätä uudet asetukset ja palata päävalikkoon painamalla ylä- tai alanuolipainiketta.

Järjestelmän lukitus



DX-järjestelmän lukitseminen



Pida virtapainiketta painettuna 4 sekuntia, kun järjestelmä on käynnissä. Järjestelmä sammutetaan ja lukitaan.

DX-järjestelmän lukituksen avaaminen



Paina virtapainiketta. Näyttöön tulee lukon kuva.



Paina äänimerkkipainiketta kahdesti 10 sekunnin kuluessa. Järjestelmä käynnistyy normaalisti.

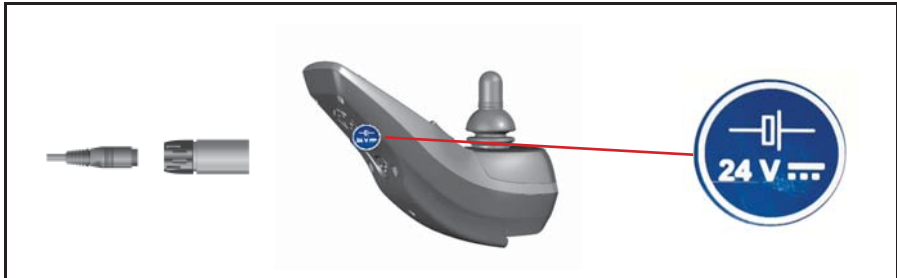


Vikakoodi

Koodi	Syy	Merkitys
1	DX-moduuli	<p>Mahdollinen merkitys</p> <ul style="list-style-type: none"> - Ohjelmointivirhe - Johtoliitosvika - Moduulin sisäinen vika <p>Katkaise pyörätuolista virta ja kytke siihen virta uudelleen. Jos tämä ei auta, ota yhteys pätevään teknikkoon.</p>
2	DX-varuste	<p>Mahdollinen merkitys</p> <ul style="list-style-type: none"> - Nostetun istuimen vuoksi ajetaan hitaasti. (ohjelmointi). Tämä ei ole virhe. <p>Laske istuin mahdollisimman alas. Jos tämä ei auta, ota yhteys pätevään teknikkoon.</p>
3	Moottori 1 / L (M1)	<p>Mahdollinen merkitys</p> <ul style="list-style-type: none"> - Huono liitos moottorin ja virtamoduulin välillä - Oikosulku <p>Tarkista, ettei mikään liitos ole löysällä. Ota yhteys pätevään teknikkoon.</p>
4	Moottori 2 / L (M2)	<p>Mahdollinen merkitys</p> <ul style="list-style-type: none"> - Huono liitos moottorin ja virtamoduulin välillä - Oikosulku <p>Tarkista, ettei mikään liitos ole löysällä. Ota yhteys pätevään teknikkoon.</p>
5	Seisontajarru 1 (vasen M1)	<p>Mahdollinen merkitys</p> <ul style="list-style-type: none"> - Löysä liitos - Oikosulku <p>Tarkista, ettei mikään liitos ole löysällä. Ota yhteys pätevään teknikkoon.</p>
6	Seisontajarru 2 (oikea M2)	<p>Mahdollinen merkitys</p> <ul style="list-style-type: none"> - Löysä liitos - Oikosulku <p>Tarkista, ettei mikään liitos ole löysällä. Ota yhteys pätevään teknikkoon.</p>



Lataaminen



Lataaminen

1	Yhdistä johto pyörätuolin ohjauskeskukseen.
2	Kytke laturi sähköpistorasiaan tai käynnistä se.
3	Tarkista latauslaitteen merkkivaloista, että lataaminen alkaa.
4	Kun akut on ladattu, irrota latauslaitteen pistoke pistorasiasta tai katkaise siitä virta. Irrota latausjohto ohjauskeskuksesta.

On suositeltavaa ladata akut joka yö, kun pyörätuolia on käytetty.
Lisätietoja on käyttöohjeessa.

Huomaa:

Jos akut ovat vaurioituneet tai vuotavat, älä koske niihin. Muutoin voit saada palovammoja.

Ota heti yhteys valtuutettuun huoltokorjaamoon!

Vanhat akut on toimitettava kierrätykseen, jotta ne hävitetään ympäristöystävällisesti.

Lisätietoja on käyttöohjeessa.



Turvallisuustarkistus

Lisätietoja on käyttöohjeessa.

Sarjanumero

Valmistuskuukausi ja -vuosi sekä sarjanumero näkyvät pyörätuolin sarjanumerokilvessä. Sama sarjanumero näkyy käyttöohjeen etusivulla.

Ilmoita tämä sarjanumero, jos esimerkiksi tilaat huollon tai varaosia.



MC Concept 1121 -pyörätuolilla ajaminen

Ennen siihen istumista ja siitä nousemista tee seuraavat tarkistukset.

- Virta on katkaistu pyörätuolista.
- Pyörätuolin seisontajarrua ei ole vapautettu.
- Pyörätuoli ja istuin ovat vakaita.
- Vältä laskemasta koko painoasi jalkatukien varaan. Muutoin pyörätuoli voi kaatua eteenpäin.

Pidä kädet käsinojilla ja jalat jalkatuissa ajaessasi.

Varmista, että esimerkiksi ohjaussauvan johdot on kiinnitetty.

Älä yritä ajaa pyörätuolilla yli 7 cm korkean esimerkiksi kynnyksen yli. Lähesty kynnyksiä aina kohtisuoraan siten, että etu- ja takapyörät ovat suorassa linjassa.

Varoitus!

Istuinta EI SAA nostaa ylöspäin ajettaessa epätasaisella tai kaltevilla pinnalla tai mäkeä ylös tai alas. Mitä korkeammalle istuin nostetaan, sitä epävakaammaksi pyörätuoli muuttuu.

Huomautus!

Jos MC Concept -pyörätuoliasi varten on hankittu Dahl Engineeringin telakointijärjestelmä, maavara on tällöin vain 5,5 cm.

Käyttöohjeessa kerrotaan ajamisesta ylä- ja alamäissä sekä yleisillä teillä.



11 vihjettä MC Concept 1121 -pyörätuolilla ajamiseen

- Hidasta nopeutta mutkissa ja alamäissä.
- Hidasta nopeutta kaltevalla alustalla. Suurin nousu: $10^\circ = 17\%$
- Hidasta nopeutta ajaessasi kaltevalla pinnalla sivuttain. Suurin kaltevuus sivusuunnassa: 10°
- Vältä ajamista ja pysäköimistä sateella.
- Vältä pysäköimistä jäälle tai lumelle.
- Pysäköi aina tasaiselle alustalle.
- Vältä ajamista epätasaisella alustalla.
- Vältä ajamista jäisellä tai liukkaalla pinnalla, kuten vastaleikatulla nurmikolla tai lumella.
- Älä yritä ajaa pyörätuolilla yli 7 cm korkean kynnyksen yli. Jos pyörätuolia varten on hankittu telakointijärjestelmä, maavara on vain 5,5 cm.
- Vältä ajamista kynnysten yli vinottain. Muutoin on olemassa kaatumisen vaara.
- Älä hinaa pyörätuolilla mitään.

Huomautus!

Jos käyttämäsi lääkitys vaikuttaa kykyysi ajaa motorisoidulla ajoneuvolla, keskustele asiasta lääkärin kanssa.

Älä aja MC Concept 1121 -pyörätuolilla, jos olet päihtynyt lääkityksen tai alkoholin vuoksi.



Ajaminen yleisillä teillä

Yleisillä teillä, kävelykaduilla, pysäköintialueilla, jalkakäytävillä tai ostoskeskuksissa ajaessasi mukauta nopeus muihin ja jätä heihin riittävästi etäisyyttä. Nopeudella 7 km/h on noudatettava pyöräilijöitä koskevia liikennesääntöjä. Siksi on käytettävä ajovaloja (lisävaruste).

Kävelyteillä suurin nopeus on 6 km/h. Tällöin sinua pidetään jalankulkijana.

Huomautus!

Muista, että muut tienkäyttäjät eivät ehkä näe sinua, kun istut MC Conceptissa. Ole varovainen katuja ylittäessäsi.

Ajaminen rullaportaissa tai portaissa

Pyörätuolia ei ole suunniteltu käytettäväksi rullaportaissa tai portaissa. Jos yrität ajaa sillä rullaportaissa tai portaissa, voit aiheuttaa vakavia vammoja itsellesi ja muille.



Jarrut

MC Concept on varustettu kaksilla jarruilla: moottorijarrulla ja seisontajarrulla.

Moottorijarrutus:

Kun ajat alamäkeen, MC Conceptin ohjausyksikkö kytkee moottorijarrun.

Seisontajarru:

Kun pyörätuoli on paikallaan eikä ohjaussauvaan kosketa, magneettijarrut kytkeytyvät päälle automaattisesti.

Huomautus!

ÄLÄ KOSKAAN jarruta MC Conceptia katkaisemalla virta. Tällöin magneettijarrut kytkeytyvät äkisti, joten on olemassa kaatumisen vaara.

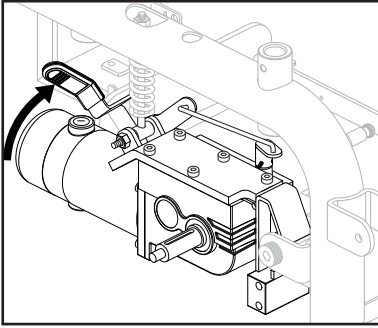
Vapauttaminen

MC Concept on varustettu kahdella vapautusvivulla. Ne sijaitsevat ajoneuvon molemmilla puolilla.

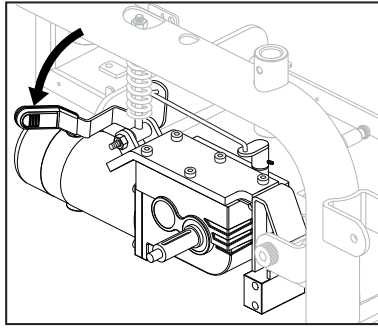
Varoitus!

Kun pyörätuoli vapautetaan, jarrujärjestelmä poistetaan käytöstä.





*Normaali asento ajon aikana:
nostettu ylös*



*Vapautetussa asennossa: painettu
alas*

Omia muistiinpanoja







medemagroup